



**Visite de terrain des membres du
Mouvement Africain pour la Justice
Climatique (ACJM) au MALI dans le
cadre du projet SOS Baoulé et la gestion
des crises**

RAPPORT NARRATIF ET FINANCIER

1. Introduction

Du 4 au 10 mai 2025, JVE-Mali a eu l'honneur de recevoir une délégation de haut niveau du Mouvement Africain pour la Justice Climatique (ACJM), composée de femmes leaders venues du Togo, du Liberia et de la Guinée. Cette visite de terrain, soigneusement articulée autour des actions phares du projet SOS Baoulé, a été bien plus qu'une simple mission de suivi : elle a constitué un moment clé de reconnaissance, de partage d'expériences et de mise en lumière des efforts communautaires pour la justice climatique.

La mission a bénéficié d'une participation de haut niveau, avec la présence de Mme Moussokoro Kané, conseillère auprès du Fonds mondial pour les femmes (notre bailleur de fonds clé pour l'AJCM), et de M. Mamoutou Koné, Chef de Section Education environnementale à l'Agence Nationale pour l'Environnement et le Développement Durable (AEDD), représentant le Ministère de l'Environnement, de l'Assainissement et du Développement Durable du Mali. Leur présence a souligné l'importance accordée au projet par nos partenaires financiers et institutionnels.

À travers des étapes à Bamako, Kita et Kourounikoto, les participantes ont pu apprécier la mise en œuvre concrète des projets Éco-École et SOS Baoulé, échanger avec les communautés bénéficiaires – notamment les femmes rurales et les jeunes – et porter un regard critique et bienveillant sur les approches locales d'adaptation aux effets des changements climatiques.

Les témoignages recueillis lors de cette mission, tout comme l'émotion partagée devant les réalisations communautaires, ont mis en exergue l'efficacité du projet dans la transformation des vies, notamment par la restauration des terres, la promotion de l'agriculture durable, la création de plateformes d'échange et l'autonomisation des femmes.

Cette visite a renforcé la crédibilité du projet à l'échelle régionale, et a permis de valoriser l'ancrage local des actions, leur dimension genre, et leur potentiel de réalisabilité à l'échelle africaine. Elle a également donné lieu à des plaidoyers portés devant les autorités administratives et environnementales du Mali, qui ont salué l'approche inclusive et durable de JVE-Mali.

Le présent rapport d'activités, issu de cette mission, vient donc enrichir et illustrer de manière vivante le rapport narratif et financier global du projet SOS Baoulé. Il donne la parole aux acteurs du terrain, à leurs réalités, à leurs espoirs, et témoigne des résultats concrets obtenus dans la quête collective de justice climatique en Afrique



Évaluation de l'Exécution de la visite de terrain des membres de l'AJCM au MALI dans le cadre du projet SOS Baoulé et la gestion des crises

Activités prévues : 100%
 Participation supplémentaire : 4 actrices au lieu de 3 (soit +33%)
 Communication :
 10 articles publiés (1 article par jour pendant 10 jours)
 2 vidéos de capitalisation
 1 magazine
 Impact supplémentaire estimé à 20%

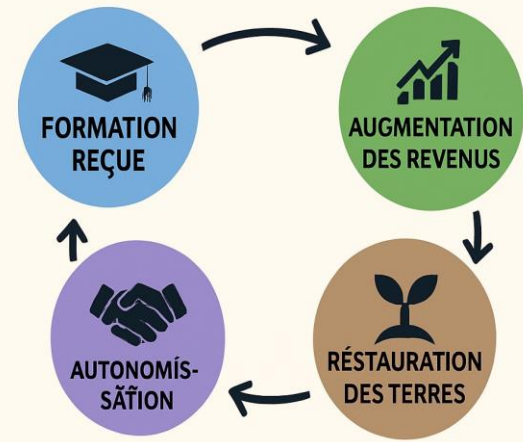
Budget

Budget prévu : 8 565 500
 Budget reçu : 6 741 362 (soit 78,7% du budget prévu)

Performance Globale

Portée totale estimée : 153%
 Performance budgétaire : 78,7%
 Performance globale : 120,5%

PROJET SOS BAOULÉ



Bénéficiaires : Femmes et Jeunes

ÉVALUATION DU TAUX DE SUCCES DE LA VISITE DES MEMBRES DU MOUVEMENT AFRICAIN POUR LA JUSTICE CLIMATIQUE AJCM AU MALI DANS LE CADRE DU PROJET SOS BAOULÉ

Domaine	Ponderation	Score estimé	Score pondéré
Réalisation des activités	25%	100%	25
Participation / mobilisation élargie	10%	133%	13,3
Communication et capitalisation	10%	100%	10
Portée / impact estimé	10%	153%	15,3
Rayonnement international	15%	160% (estimé)	24 (estimé)
Alliances stratégiques institutionnelles	15%	170% (estimé)	25,5
Performance budgétaire	15%	78,7%	11,8



2. Objectifs de la visite

- Présenter les réalisations du projet SOS Baoulé en matière de renforcement de la résilience climatique et de restauration des terres.
- Faciliter un échange d'expériences et de connaissances entre les différentes structures africaines de la société civile impliquées dans des initiatives similaires.
- Renforcer les compétences des femmes et des jeunes en ce qui concerne les défis écologiques, tout en promouvant l'égalité des sexes dans les politiques environnementales.
- Encourager les autorités publiques à apporter leur soutien aux initiatives communautaires qui abordent les problèmes liés au climat et à l'environnement.
- Sensibiliser les acteurs concernés aux pratiques agroécologiques et sociales durables qui peuvent contribuer à la gestion des crises climatiques.

3. Déroulement des activités

La visite de terrain organisée dans le cadre du projet SOS Baoulé a été structurée autour de cinq journées riches en échanges, découvertes et mobilisations, du 4 au

10 mai 2025. Chaque étape de la mission a été conçue pour permettre une immersion progressive dans les enjeux portés par le projet, tout en favorisant le partage d'expériences entre les délégations venues de différents pays africains, les bénéficiaires locaux, les partenaires techniques et les autorités nationales.

Le déroulement des activités a suivi une logique cohérente : accueil et présentation du contexte à Bamako, plongée dans les initiatives portées par les faïtières féminines, immersion au cœur des réalisations communautaires à Kourounikoto, puis mobilisation politique à Kita et Bamako, pour finir par une restitution officielle et une soirée culturelle de clôture.

Cette séquence progressive a permis de mettre en lumière les résultats concrets du projet, de renforcer la dynamique régionale du Mouvement Africain pour la Justice Climatique, et d'ouvrir des pistes concrètes pour la capitalisation, la pérennisation et la mise à l'échelle des actions engagées.

Jour 1 – Lundi 5 mai 2025 | Accueil et immersion à Bamako

Objectifs :

- Accueillir la délégation panafricaine.
- Présenter la vision de JVE-Mali dans le cadre de la gestion des crise climatique et les projets phares en cours.
- Favoriser les premiers échanges d'expériences.

Activités réalisées :

- Accueil officiel des participantes venues du Togo, Liberia et Guinée Conakry.
- Présentation de JVE-Mali par la directrice exécutive, Mme Diallo Oumou Modibo Keïta.
- Visite de l'école Gaoussou Dabo à Darsalam : présentation du programme Éco-École et échanges avec les élèves.
- Rencontre au siège de WILDAF-Mali : mise en lumière du rôle des femmes dans l'adaptation au changement climatique.

Jour 2 – Mardi 6 mai 2025 | Genre, climat et dynamiques locales

Objectifs :

- Renforcer les liens avec les faîtières féminines locales.
- Valoriser les initiatives communautaires intégrant les enjeux genre et climat et mise en lumière des acquis de la COMAGESC dans le cadre de la gestion des crise climatique .

Activités réalisées :

- Visite institutionnelle à la COMAGESC, échanges avec sa présidente Mme Keïta Aïda M'bo et les membres du bureau.
- Présentation de projets innovants portés par des femmes (maisons bioclimatiques, agriculture urbaine, économie circulaire).
- Visite de la ferme écologique personnelle de la présidente.
- Discussions sur la mutualisation des efforts à l'échelle ouest-africaine.

Jour 3 – Mercredi 7 mai 2025 | Kourounikoto : terrain, témoignages et ancrage communautaire

Objectifs :

- Confronter les partenaires aux réalités locales et aux résultats du projet.
- Valoriser la parole des bénéficiaires directs.

Activités réalisées :

- Voyage vers Kourounikoto (région de Kita) – accueil traditionnel par les femmes et jeunes : danses, chants, tam-tam.
- Visite des deux jardins maraîchers Réhabilité .
- Témoignages de femmes bénéficiaires, jeunes formés, et leaders communautaires.
- Activité symbolique de reboisement avec les femmes.
- Rencontre officielle avec le maire, échanges sur les perspectives de pérennisation.



Jour 4 – Jeudi 8 mai 2025 | Dialogue politique et mobilisation nationale

Objectifs :

- Sensibiliser les autorités publiques sur l'impact du projet.
- Développer des pistes de soutien et d'élargissement.

Activités réalisées :

- Audience auprès du gouverneur de la région de Kita, M. Daouda Maïga.
- Échange sur les défis territoriaux et l'importance d'une gouvernance environnementale inclusive.
- Présentation de l'initiative au ministère de l'Environnement, en présence du secrétaire général M. Moussa Diarra.
- Plaidoyer pour un soutien institutionnel à la capitalisation des acquis.



Jour 5 – Vendredi 9 mai 2025 | Restitution, engagement et soirée culturelle

Objectifs :

- Clôturer officiellement la visite par une restitution publique.
- Créer un espace de reconnaissance, de cohésion et de rayonnement culturel

Activités réalisées :

- Restitution hybride à l'AEDD :
- Bilan global de la visite.
- Témoignages et débat avec les partenaires techniques et institutionnels.
- Projection d'un court film documentaire.
- Recommandations stratégiques pour la suite du projet.
- Soirée culturelle de clôture :
- Mise en valeur de la richesse culturelle malienne : musique, danses traditionnelles, prestation de jeunes artistes locaux.
- Moment de fraternité, de détente et de célébration des liens tissés.
- Distribution symbolique de cadeaux artisanaux.

4. Résultats clés

- **1. Résultats sur le terrain (Kourounikoto)**

- Deux jardins maraîchers fonctionnels ont été visités à Kourounikoto, appuyés par le projet SOS Baoulé.
- 50 personnes formées, dont 40 femmes et 10 jeunes hommes, sur les techniques de restauration des terres, de compostage, de fabrication d'engrais organique et d'insectifuge (comme l'Appishi et le bokachi), et sur la gestion communautaire des jardins.
- 1 000 plants d'arbres ont été reboisés dans la zone du projet pour la reconstitution des haies vives, afin de renforcer la sécurité des périmètre maraichère et limiter l'érosion.
- Les femmes affirment avoir désormais un revenu mensuel moyen entre 15 000 et 30 000 FCFA, grâce à la vente directe de leur production locale.
- Afin de maximiser le partage d'expériences et de favoriser de futures collaborations, la restitution hybride du 9 mai a été stratégiquement intégrée au Forum Social Mondial des intersections. Cette plateforme a permis d'amplifier la portée des résultats du projet et d'engager un dialogue constructif avec un public international

2. Témoignages de bénéficiaires

- Mme Sétou Coulibaly, présidente des femmes de Kourounikoto, a déclaré : « Le projet nous a permis de restaurer notre puits, de recevoir des outils, et surtout d'apprendre à produire autrement. Nous avons retrouvé notre dignité. »
- Le jeune Boubou Diarra a témoigné que la formation reçue sur « l'Appishi » et « Bokachi » lui a permis de doubler sa productivité et de nourrir sa famille.
- Les populations ont exprimé leur fierté de voir leur village devenir un exemple régional en matière d'agroécologie communautaire.

3. Impact politique et institutionnel

- Le Gouverneur de Kita, M. Daouda Maïga, a salué l'approche de JVE-Mali et a recommandé que le projet soit étendu à d'autres communes rurales, en lien avec les défis d'assainissement et d'autonomisation des femmes.
- Le Ministère de l'Environnement a exprimé son soutien officiel. Le Secrétaire Général, M. Moussa Diarra, a souligné que le projet est aligné avec les priorités du département et a encouragé l'élaboration d'un document de capitalisation pour appuyer le plaidoyer au niveau gouvernemental.
- Le projet a reçu l'intérêt du Fonds mondial pour les femmes, représenté par Mme Moussokoro Kané, et du DGA de l'AEDD, M. Mamadou Goumané, qui a promis un appui technique.

4. Coopération régionale et rayonnement panafricain

- Les représentantes du Togo, de Guinée et du Liberia ont toutes exprimé leur volonté de reproduire les bonnes pratiques du projet dans leurs pays respectifs.
- Mme Yosso Piyalo Flora (Togo) : « Nous avons vu un jardin en pleine vie dans le désert. C'est une leçon concrète. »
- Mme Laura Kiekpo (Liberia) a souligné que « la réalité du terrain permet de mieux structurer nos politiques féminines climatiques ».
- Le projet a permis un renforcement opérationnel du réseau ACJM au Mali, avec JVE-Mali comme point focal national actif au près de la COMAGESC et WILDAF.

5. Communication et valorisation

- Une vidéo récapitulative de la visite a été projetée lors de la restitution à l'AEDD.
- Plusieurs contenus diffusés sur Facebook et YouTube de JVE-Mali ont renforcé la visibilité de la mission.
- La soirée culturelle organisée en fin de mission a permis de valoriser la richesse artistique malienne et de créer des liens humains forts entre les participants.

5. Gestion des crises et initiatives de JVE-MALI, focus sur le projet SOS Baoulé

- Le projet SOS Baoulé, mis en œuvre par JVE-MALI, se distingue par son approche proactive face aux défis climatiques et socio-économiques, particulièrement dans des zones à risque comme Kourounikoto. Conscients des enjeux sécuritaires, nous avons mis en place une stratégie de déplacement rigoureuse, impliquant une équipe d'éclaireurs, des personnes de contact locales et une coordination étroite avec les communautés.
- Notre intervention se concentre sur la réhabilitation des périmètres maraîchers existants plutôt que sur la création de nouveaux, suivant une approche pragmatique et ancrée dans les réalités locales. Une cartographie précise des acquis et des problématiques a révélé que sur huit jardins identifiés, seuls deux étaient partiellement fonctionnels, confrontés à des pannes d'infrastructures, à l'insécurité liée à la divagation des animaux, à un manque de formation en agroécologie et à des lacunes en gestion.
- Pour surmonter ces obstacles, nous avons adopté une approche participative, où JVE-MALI prend en charge 70 % des coûts de réhabilitation, tandis que les communautés locales contribuent à hauteur de 30 %. Cette contribution, formalisée par la création d'associations, renforce l'appropriation du projet et l'engagement collectif.

- En matière de sécurité, nous avons opté pour une solution durable et intégrée : la clôture d'un demi-périmètre de chaque jardin avec des haies vives de henné et de jatropha. Cette initiative renforce la protection des cultures, génère des revenus supplémentaires grâce à la vente du henné et à la transformation du jatropha en savon local, et implique les femmes dans la production de plants pour compléter les clôtures, avec l'appui d'un jeune pépiniériste local formé par nos soins.
- En complément de ces actions, nous avons restauré un puits à grand diamètre au profit de 200 femmes et remplacé une pompe solaire pour 150 autres, améliorant ainsi l'accès à l'eau et les conditions de travail.
- Ces initiatives, combinant formation, participation communautaire, solutions écologiques et renforcement de la sécurité, illustrent l'engagement de JVE-MALI à bâtir une résilience durable face aux crises climatiques et socio-économiques, tout en valorisant les savoir-faire locaux et en promouvant l'autonomisation des femmes

5. Rapport Financier

Catégorie de dépense	Montant Prévu (\$)	Montant Dépensé(\$)	Ecart (\$)
Transport International	4 021	4 190	169
Transport National	3 205	3 580	375
Hébergement	2 450	2 450	-
Restauration	700	920	220
Logistique	575	619	44
Animation	550	550	-
Communication	1 650	1 758	108
DSA	2 625	1 708	83
Contribution JVE-Mali	1 500	1500	-
Total AJCM WITH CONTRIBUTION FROM JVE-MALI	14 276 \$	14 276 \$	-
Total AJCM	15 776 \$	15 776 \$	0 XOF

Le budget a été intégralement dépensé.



6. Conclusion et recommandations

Cette visite a confirmé la pertinence du projet SOS Baoulé et son ancrage communautaire. L'intégration du genre, la reforestation, et la mise en réseau des acteurs ont permis de poser les bases solides pour une stratégie inclusive et durable de lutte contre les effets du changement climatique.

Recommandations principales :

- Renforcer le plaidoyer politique pour le soutien des projets communautaires.
- Poursuivre l'intégration des femmes et jeunes dans la gouvernance environnementale.
- Étendre les initiatives du projet SOS à d'autres localités touchées par la dégradation des terres.

7. Annexes

- Agenda détaillé de la visite.
- Budget exécuté et Scans de factures
- Photographies et vidéos joints et disponibles sur :
- [Facebook JVE-Mali](#)
- [YouTube JVE-Mali](#)
- Articles de presses
- <https://jvm-mali.com/2025/05/10/jve-mali-les-resultats-de-la-visite-de-terrain-du-mouvement-africain-pour-la-justice-climatique-ajcm-au-mali-restitues/>
- <https://www.facebook.com/share/v/1EDXdPvXbK/>
- <https://www.facebook.com/100063945944595/posts/1141068484701339/?mibextid=rS40aB7S9Ucbxw6v>
- [des-femmes-et-resilience-des-enfants-jve-mali-presente-eco-ecole-et-sos-baoule-au-ministere-de-lenvironnement-et-au-gouverneur-de-kita/](https://jvm-mali.com/2025/05/09/autonomisation-des-femmes-et-resilience-des-enfants-jve-mali-presente-eco-ecole-et-sos-baoule-au-ministere-de-lenvironnement-et-au-gouverneur-de-kita/)
- <https://jvm-mali.com/2025/05/08/jve-mali-jeunes-volontaires-pour-lenvironnement-et-ses-partenaires-en-immersion-aux-jardins-des-femmes-de-kourounikoto/>
- <https://jvm-mali.com/2025/05/07/jve-mali-ajcm-comagesc-echange-fructueux-pour-le-partage-dexperience-en-matiere-de-la-justice-climatique/>
- <https://jvm-mali.com/2025/05/05/jve-les-partenaires-africains-pour-la-justice-climatique-en-sejour-au-mali/>